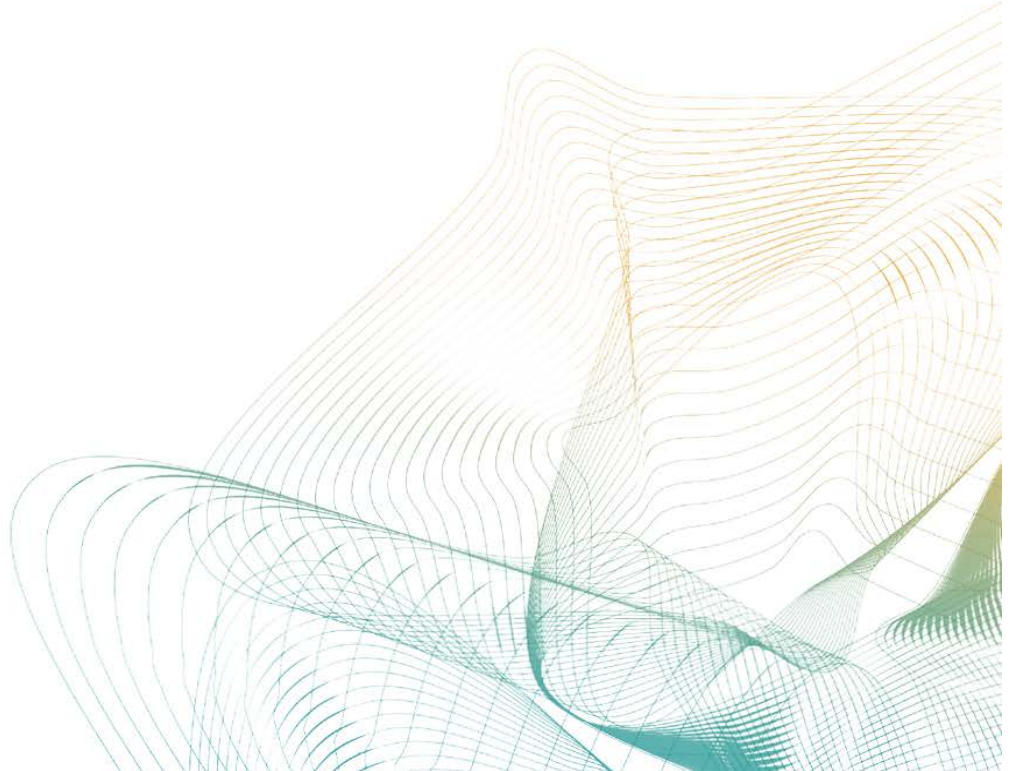




Yatırım Eğilimi İstatistikleri

Bahar Dönemi 2019



YATIRIM ANKETİ

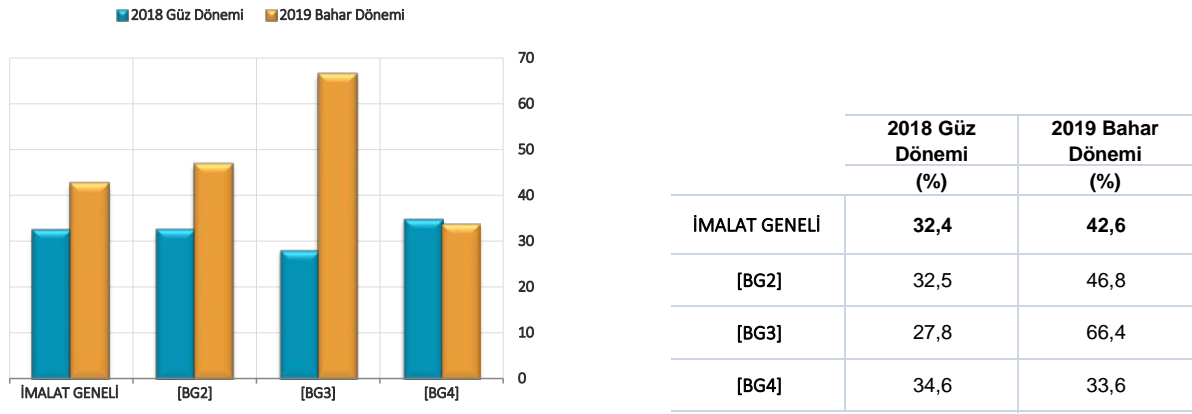
2019 YILI BAHAR DÖNEMİ DEĞERLENDİRMESİ

2019 yılı Bahar dönemi Yatırım Anketi sonuçları, imalat sanayinde faaliyet gösteren 1753 işyerinin yanıtları toplanarak değerlendirilmiştir.

2019 yılı Bahar döneminde, 2018 yılında yapılan brüt yatırım harcamalarının bir önceki yıla göre cari artış oranının, 2018 yılı Güz döneminde öngörülenden daha yüksek gerçekleşerek yüzde 42,6 olduğu gözlenmektedir.

İşyerleri büyüklük grupları [BG]^(*) itibarıyla değerlendirildiğinde, 2018 yılında yapılan yatırım harcamalarının bir önceki yıla göre cari artış oranı, [BG2] ve [BG3] gruplarındaki işyerleri için sırasıyla yüzde 46,8 ve yüzde 66,4 ile 2018 yılı Güz döneminde öngörülenden daha yüksek gerçekleşirken, [BG4] grubundaki işyerleri için ise yüzde 33,6 ile 2018 yılı Güz döneminde öngörülenden daha düşük gerçekleşmiştir (Grafik 1).

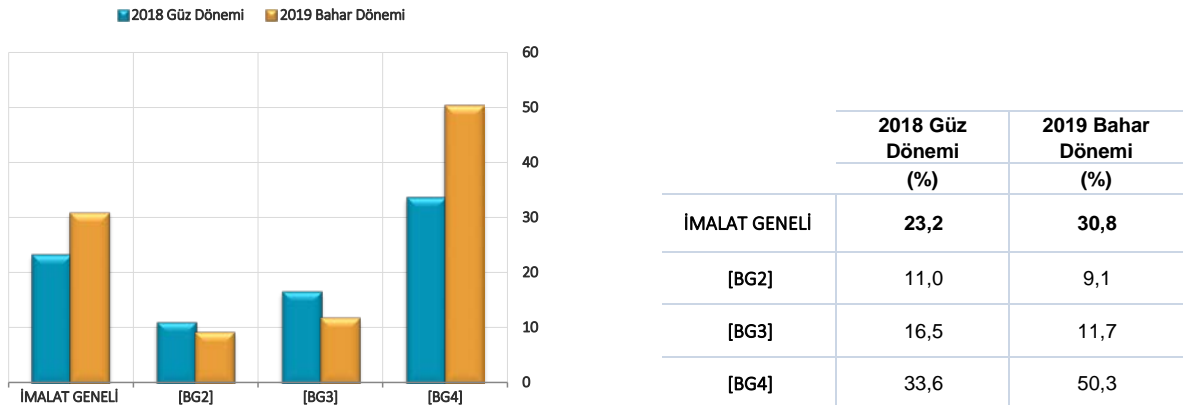
Grafik 1. 2018 yılındaki brüt yatırım harcamalarının 2017 yılına göre yüzde değişimi



2019 yılı Bahar dönemi anketi sonuçlarına göre, 2019 yılındaki yatırım harcamalarının bir önceki yıla göre cari artış oranının, yüzde 30,8 ile 2018 yılı Güz döneminde öngörülenden daha yüksek gerçekleştiği gözlenmektedir.

2019 yılında yapılması öngörülen yatırım harcamalarının 2018 yılına göre değişimi işyerlerinin büyüklük grupları itibarıyla değerlendirildiğinde, 2018 yılı Güz dönemine göre, [BG4] grubundaki işyerlerinde yüzde 50,3 ile daha yüksek bir artış beklendiği, [BG2] ve [BG3] gruplarındaki işyerlerinde ise sırasıyla yüzde 9,1 ve yüzde 11,7 ile daha düşük bir artış öngörüldüğü gözlenmektedir (Grafik 2).

Grafik 2. 2019 yılında yapılması öngörülen brüt yatırım harcamalarının 2018 yılına göre yüzde değişimi



(*) [BG]: Büyüklük Grupları

[BG1]: üretimde çalışan sayısı 50'nin altında olan işyerlerini ifade etmekte olup, kapsam dışında bırakılmıştır.

[BG2]: üretimde çalışan sayısı 50 ile 249 arasında olan işyerlerini ifade etmektedir.

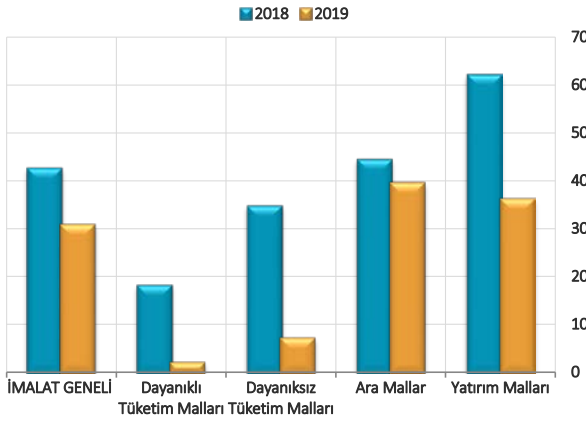
[BG3]: üretimde çalışan sayısı 250 ile 499 arasında olan işyerlerini ifade etmektedir.

[BG4]: üretimde çalışan sayısı 500 ve üzerinde olan işyerlerini ifade etmektedir.

Mal Gruplarına Göre Yatırım Harcamaları

2019 yılı Bahar döneminde, brüt yatırım harcamalarındaki gelişmeler mal grupları bazında değerlendirildiğinde, 2018 yılında yüzde 62,0 ile en yüksek yatırım harcaması artışının yatırım malları üreten işyerlerinde olduğu görülmektedir. 2019 yılı için ise, yüzde 39,5 ile en yüksek yatırım harcaması artışının ara mallar üreten işyerlerinde öngörüldüğü gözlenmektedir (Grafik 3).

Grafik 3. Mal gruplarına göre 2018 yılında yapılan ve 2019 yılında yapılması öngörülen brüt yatırım harcamalarının yüzde değişimi



	2018 (%)	2019 (%)
İMALAT GENELİ	42,6	30,8
Dayanıklı Tüketim Malları	18,3	2,1
Dayanısız Tüketim Malları	34,8	7,2
Ara Mallar	44,4	39,5
Yatırım Malları	62,0	36,1

• **Yatırım Anketi**, İktisadi Yönelim Anketi'ne (İYA) dahil olan işyerlerine gönderilmekte ve ağırlıklandırılmış toplu sonuçları **Resmi İstatistik Programı (RİP)** kapsamında yayımlanmaktadır.

• **Yatırım Anketi**, 2008 yılı güz döneminden itibaren "**Avrupa Birliği Uyumlaştırılmış İşyeri ve Tüketici Anketleri Ortak Programı**"na dahil olarak, Bankamız ve Avrupa Komisyonu'nun ortak finansman katkısı ile yürütülmektedir.

• İlgili verilere ve yönetsel açıklama metnine, <http://www.tcmb.gov.tr> İnternet adresindeki "**İstatistikler/Eğilim Anketleri/Yatırım Anketi**" başlığı altından ulaşılabilir.

• **Anket sonuçları**, katılımcıların değerlendirmeleri esas alınarak hesaplanmakta olup, Türkiye Cumhuriyet Merkez Bankası'nın görüş ve tahminlerini yansıtmamaktadır.

[Görüş ve Önerileriniz İçin:](#)

E-posta: iya@tcmb.gov.tr